

COPYRIGHT © Hangzhou EZVIZ Software Co., Ltd. Wszelkie prawa zastrzeżone.

Wszelkie informacje podane w tym podręczniku, takie jak sformułowania, zdjęcia i wykresy, są własnością firmy Hangzhou EZVIZ Software Co., Ltd. (zwaney dalej „EZVIZ”). Zabronione jest powielanie, modyfikowanie, tłumaczenie lub rozpowszechnianie niniejszego podręcznika użytkownika (zwanego dalej „podręcznikiem”), częściowo lub w całości, niezależnie od metody, bez uprzedniego uzyskania zezwolenia od firmy EZVIZ. Jeżeli nie uzgodniono inaczej, firma EZVIZ nie udziela żadnych gwarancji i nie składa żadnych deklaracji, jawnych lub dorozumianych, dotyczących podręcznika.


Opis podręcznika

Podręcznik zawiera instrukcje dotyczące korzystania z produktu i obchodzenia się z nim. Zdjęcia, rysunki, wykresy i pozostałe informacje zamieszczono w tym dokumencie wyłącznie dla celów informacyjnych i opisowych. Informacje zamieszczone w podręczniku mogą ulec zmianie bez powiadomienia w związku z aktualizacjami oprogramowania układowego lub w innych okolicznościach. Najnowsza wersja jest dostępna w witrynie internetowej [ezviz™ \(http://www.ezviz.com\)](http://www.ezviz.com).

Historia wersji

Nowe wydanie – styczeń 2023

Znaki towarowe

ezviz™, ™, oraz inne znaki towarowe i logo EZVIZ są własnością firmy EZVIZ w różnych jurysdykcjach. Inne znaki towarowe i logo, użyte w tej publikacji, należą do odpowiednich właścicieli.

Zastrzeżenia prawne

W PEŁNYM ZAKRESIE DOZWOLONYM PRZEZ OBOWIĄZUJĄCE PRAWO OPISANY PRODUKT ORAZ ZWIĄZANE Z NIM WYPOSAŻENIE, OPROGRAMOWANIE APLIKACYJNE I OPROGRAMOWANIE UKŁADOWE SĄ UDOSTĘPNIANE BEZ GWARANCJI, ZE WSZYSTKIMI USTERKAMI I BŁĘDAMI, A FIRMA EZVIZ NIE UDZIELA ŻADNYCH GWARANCJI, WYRAŻNYCH ANI DOROZUMIANYCH, TAKICH JAK GWARANCJA PRZYDATNOŚCI HANDLOWEJ, DOSTATECZNEJ JAKOŚCI, PRZYDATNOŚCI DO OKREŚLONEGO CELU I OCHRONY PRAW STRON TRZECICH. NIEZALEŻNIE OD OKOLICZNOŚCI FIRMA EZVIZ, JEJ CZŁONKOWIE ZARZĄDU, KIEROWNICTWO, PRACOWNICY I AGENCI NIE PONOSZĄ ODPOWIEDZIALNOŚCI ZA STRATY SPECJALNE, NASTĘPCZE, UBOCZNE LUB POŚREDNIE, TAKIE JAK STRATA OCZEKIWANYCH ZYSKÓW Z DZIAŁALNOŚCI BIZNESOWEJ, PRZERWY W DZIAŁALNOŚCI BIZNESOWEJ ALBO STRATA DANYCH LUB DOKUMENTACJI, ZWIĄZANE Z UŻYCIEM TEGO PRODUKTU, NAWET JEŻELI FIRMA EZVIZ ZOSTAŁA POINFORMOWANA O MOŻLIWOŚCI WYSTĄPIENIA STRAT TEGO TYPU.

W PEŁNYM ZAKRESIE DOZWOLONYM PRZEZ PRAWO, NIEZALEŻNIE OD OKOLICZNOŚCI, CAŁKOWITA ODPOWIEDZIALNOŚĆ FIRMY EZVIZ ZA WSZELKIE SZKODY ZWIĄZANE Z PRODUKTEM NIE BĘDZIE PRZEKRACZAĆ CENY ZAKUPU PRODUKTU Z PIERWSZEJ RĘKI.

FIRMA EZVIZ NIE PONOSI ODPOWIEDZIALNOŚCI ZA ZRANIENIE OSÓB LUB USZKODZENIE MIENIA NA SKUTEK PRZERW W DZIAŁANIU PRODUKTU LUB ZAKOŃCZENIA ŚWIADCZENIA USŁUG W NASTĘPUJĄCYCH OKOLICZNOŚCIACH: (a) INSTALACJA LUB UŻYTKOWANIE NIEZGODNE Z ZALECENIAMI PRODUCENTA, (b) OCHRONA INTERESU NARODOWEGO LUB PUBLICZNEGO, (c) OKOLICZNOŚCI UZNAWANE ZA SIŁĘ WYŻSZĄ W ASPEKcie PRAWNYM, (d) DZIAŁANIA UŻYTKOWNIKA LUB OSÓB TRZECICH, ŁĄCZNIE Z UŻYCIEM MIĘDZY INNYMI PRODUKTÓW, OPROGRAMOWANIA LUB APLIKACJI STRON TRZECICH.

W PRZYPADKU PRODUKTU Z DOSTĘPEM DO INTERNETU UŻYTKOWNIK KORZYSTA Z PRODUKTU NA WŁASNE RYZYKO. FIRMA EZVIZ NIE PONOSI ODPOWIEDZIALNOŚCI ZA NIEPRAWIDŁOWE FUNKCJONOWANIE PRODUKTU, NIEAUTORYZOWANE UJAWNIE NIEZGODNE DANYCH OSOBOWYCH ALBO INNE SZKODY WYNIKAJĄCE Z ATAKU CYBERNETYCZNEGO LUB HAKERSKIEGO, DZIAŁANIA WIRUSÓW KOMPUTEROWYCH LUB INNYCH ZAGROZEŃ WYSTĘPUJĄCYCH W INTERNECIE. FIRMA EZVIZ ZAPEWNI JEDNAK POMOC TECHNICZNĄ W ODPOWIEDNIM CZASIE, JEŻELI BĘDZIE TO WYMAGANE. PRZEPISY DOTYCZĄCE MONITORINGU I OCHRONY DANYCH SĄ ZALEŻNE OD JURYSDYKCJI. PRZED UŻYCIEM TEGO PRODUKTU NALEŻY ZAPOZNAĆ SIĘ ZE WSZYSTKIMI ODPOWIEDNIMI PRZEPISAMI OBOWIĄZUJĄCYMI W DANEJ JURYSDYKCJI, ABY UPEWNIĆ SIĘ, ŻE PRODUKT JEST UŻYTY W ZGODNIE Z PRAWEM. FIRMA EZVIZ NIE PONOSI ODPOWIEDZIALNOŚCI W PRZYPADKU UŻYCIA TEGO PRODUKTU DO CELÓW NIEZGODNYCH Z PRAWEM.

W PRZYPADKU NIEZGODNOŚCI POWYŻSZYCH POSTANOWIEŃ Z OBOWIĄZUJĄCYM PRAWEM WYŻSZY PRIORYTET BĘDZIE MIAŁO OBOWIĄZUJĄCE PRAWO.

Spis treści

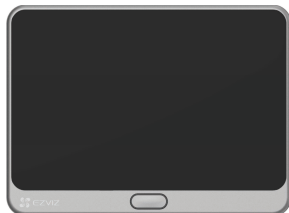
Uwaga	1
Wprowadzenie	1
1. Zawartość pakietu z produktem	1
2. Podstawowe informacje	2
Konfiguracja	3
1. Pobieranie aplikacji EZVIZ	3
2. Instalacja	3
3. włączenie zasilania	6
4. Połącz wziernik drzwiowy z Internetem.	6
5. Dodawanie wziernika drzwiowego w aplikacji EZVIZ	6
Konserwacja	7
1. Ładowanie baterii panelu	7
2. Przywracanie ustawień fabrycznych	7
Wyświetlanie obrazu z urządzenia w aplikacji EZVIZ	8
1. Podgląd na żywo	8
2. Ustawienia	9
Połączenia aplikacji EZVIZ	9
1. Korzystanie z asystenta Amazon Alexa	9
2. Korzystanie z asystenta Google Assistant	10
Inicjatywy dotyczące korzystania z produktów wideo	11

Uwaga

- Chroń kamerę przed niekorzystnymi warunkami otoczenia, takimi jak wysoka temperatura, wilgotność, rozpylona woda słona lub deszcz, które mogą spowodować uszkodzenie.
- Nie naciskaj czujnika ani kamery, ponieważ może to spowodować uszkodzenie.
- Nie ciągnij przewodu kamery z nadmierną siłą i chroń go przed przecięciem lub uszkodzeniem. Gwarancja nie obejmuje uszkodzenia przewodu na skutek nieprawidłowego użycia.
- Do ładowania baterii panelu używaj wyłącznie dostarczonego razem z nim zasilacza. Ignorowanie tego zalecenia może spowodować uszkodzenie.

Wprowadzenie

1. Zawartość pakietu z produktem



Panel sterowania (1 szt.)



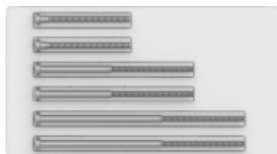
Podstawa montażowa (1 szt.)



Kamera (1 szt.)



Pokrywa (1 szt.)



Śruby (6 szt.)



Przewód zasilający (1 szt.)



Osłona podstawy (1 szt.)



Informacje dotyczące przepisów (2 szt.)

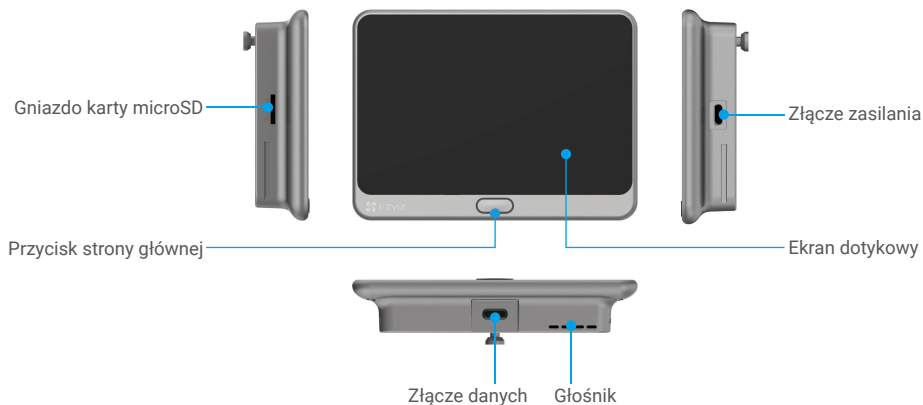


Skrócony podręcznik użytkownika (1 szt.)

 Wygląd produktu i akcesoriów jest zależny od modelu.

2. Podstawowe informacje

Panel



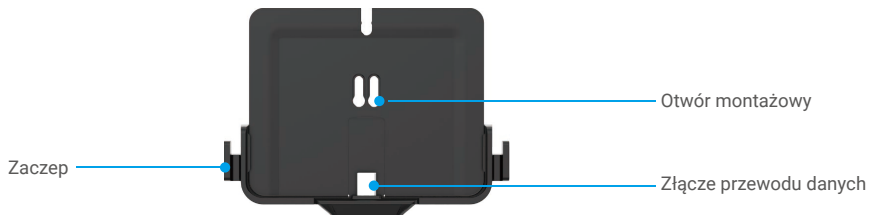
Nazwa	Opis
Przycisk strony głównej	<ul style="list-style-type: none">• Włączanie/wyłączanie zasilania: naciśnij przycisk i przytrzymaj go przez 3 do 5 sekund, aby wyłączyć zasilanie urządzenia.• Włączanie/wyłączanie ekranu. Naciśnij raz, aby włączyć lub wyłączyć ekran.
Karta microSD (sprzedawana osobno)	Przed użyciem karty należy ją zainicjować w aplikacji EZVIZ. Zalecana karta: Klasa 10; maksymalna pojemność 512 GB.

Kamera



i Nie zastanijaj czujników.

Podstawa montażowa



i Zaczep umożliwia zawieszanie ładowarki.

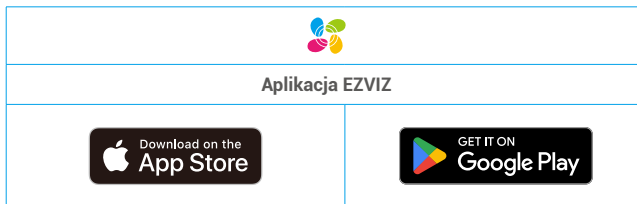
Konfiguracja

Wykonaj poniższe kroki, aby skonfigurować wziernik drzwiowy:

1. Pobierz aplikację EZVIZ i zaloguj się do swojego konta aplikacji EZVIZ.
2. Zainstaluj wziernik drzwiowy i włącz zasilanie.
3. Włącz wziernik drzwiowy.
4. Połącz wziernik drzwiowy z Internetem.
5. Dodaj wziernik drzwiowy do swojego konta EZVIZ.

1. Pobieranie aplikacji EZVIZ

1. Połącz telefon komórkowy z siecią Wi-Fi 2,4 GHz (zalecane).
2. Wyszukaj „EZVIZ” w witrynie internetowej App Store lub Google Play™, aby pobrać i zainstalować aplikację EZVIZ.
3. Uruchoam aplikację i zarejestruj konto użytkownika EZVIZ.



- i** Jeżeli używasz już tej aplikacji, upewnij się, że jest to najnowsza wersja. Aby dowiedzieć się, czy dostępna jest aktualizacja, wyszukaj „EZVIZ” w witrynie internetowej App Store.

2. Instalacja

2.1 Instalacja karty microSD (opcjonalna)

1. Umieść kartę microSD (sprzedawaną oddzielnie) w gnieździe w sposób przedstawiony na poniższym rysunku.



- i** Przed użyciem zainstalowanej karty microSD należy ją zainicjować w aplikacji EZVIZ.




2. Naciśnij przycisk „Lista nagrań” w oknie „Ustawienia urządzenia” w aplikacji EZVIZ, aby sprawdzić stan karty SD.
3. Jeżeli wyświetlany jest stan karty pamięci „Niezainicjowana”, naciśnij przycisk, aby ją zainicjować.

- i** Stan zostanie zmieniony na **Normalny** i możliwy będzie zapis nagrań wideo.

2.2 Instalacja wziernika drzwiowego

- i** Jeżeli wykonano już otwór w drzwiach na wziernik drzwiowy, zainstaluj kamerę w tym samym miejscu. Jeżeli nie, wywierć otwór o średnicy około 14 mm (nie większej niż 45 mm) na wysokości około 145 cm nad podłogą, aby zapewnić optymalny widok.

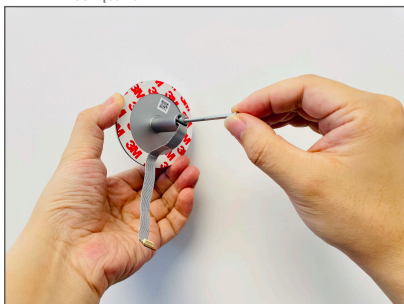
- 1 Zmierz grubość drzwi i wybierz odpowiednie śruby.

Grubość	Śruba
35 – 60 mm	
60 – 85 mm	
85 – 105 mm	

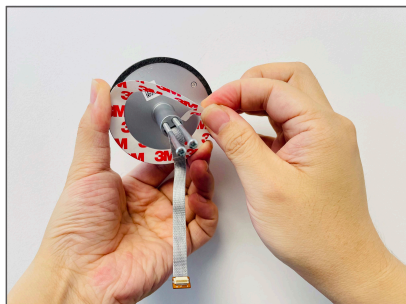


- 2 Wkręć śruby w tylny panel kamery.

 Wystarczy zamocować, nie ma konieczności dokręcania.



- 3 Oderwij papier ochronny.



- 4 Przelóż śruby i przewód przez drzwi. Można użyć zwiniętego arkusza papieru, aby ułatwić wykonanie tej czynności.



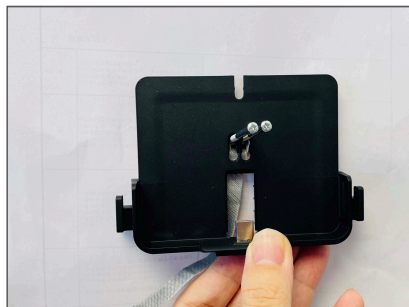
- 5 Dostosuj położenie kamery i ostrożnie dociśnij ją do drzwi.



6 Odłączyć panel od podstawy.



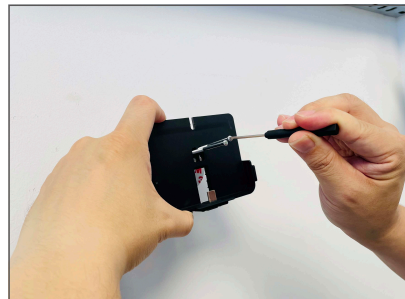
7 Przelóż śruby przez otwory montażowe.



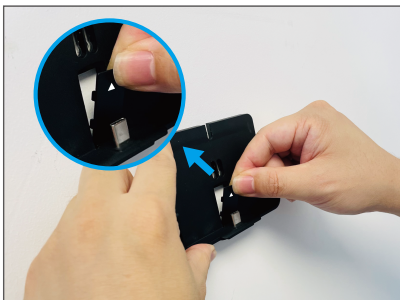
8 Włóż wtyczkę do gniazda na dole podstawy.



9 Dostosuj położenie podstawy montażowej i dokręć śruby.



10 Umieścić przewody w rowku i wetknij sprzączkę (w komplecie).



11 Wsuń panel do podstawy montażowej i załóż osłonę podstawy (w komplecie).

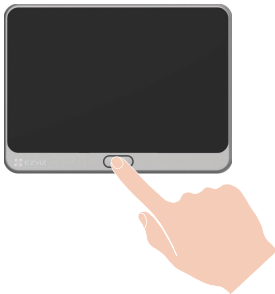


- 12 Instalacja została ukończona.
Usuń naklejkę.



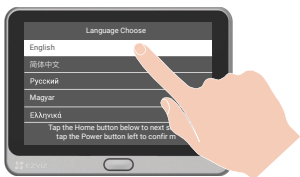
3. włączenie zasilania

Naciśnij przycisk zasilania i przytrzymaj go przez od trzech do pięciu sekund, aby włączyć zasilanie panelu.



4. Połącz wziernik drzwiowy z Internetem.

- 1 Naciśnij ekran dotykowy, aby wybrać język.



- 2 Postępuj zgodnie z instrukcjami kreatora, aby wybrać sieć Wi-Fi i wprowadzić hasło.



5. Dodawanie wziernika drzwiowego w aplikacji EZVIZ

1. Naciśnij jednokrotnie przycisk strony głównej, aby włączyć ekran.
2. Zaloguj się do konta aplikacji EZVIZ przy użyciu smartfonu, a następnie naciśnij przycisk „+” w prawym górnym rogu ekranu głównego, aby wyświetlić ekran skanowania kodu QR.
3. Zeskanuj kod QR widoczny na ekranie panelu.



- Jeżeli nie można pobrać kodu QR lub konieczna jest ponowna konfiguracja sieci Wi-Fi, naciśnij Ustawienia > Oprogramowanie układowe na ekranie dotykowym, aby wyświetlić kod QR.

Konserwacja

1. Ładowanie baterii panelu

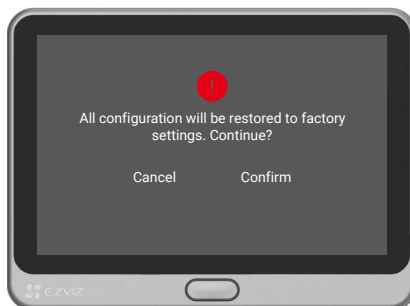
Podłącz panel do zasilacza i podłącz zasilacz (5 V / 2 A; sprzedawany oddzielnie) do gniazda sieci elektrycznej.

- Nie ładuj za pomocą interfejsu znajdującego się na dole urządzenia.
- Baterię panelu można również ładować przy użyciu ładowarki, którą można zawiesić na zaczeple.
- Nie wolno ładować baterii urządzenia, gdy temperatura otoczenia jest wyższa niż 45°C lub niższa niż 0°C.



2. Przywracanie ustawień fabrycznych

Naciśnij Ustawienia > Oprogramowanie układowe > Domyślne, aby potwierdzić przywrócenie fabrycznych ustawień urządzenia.

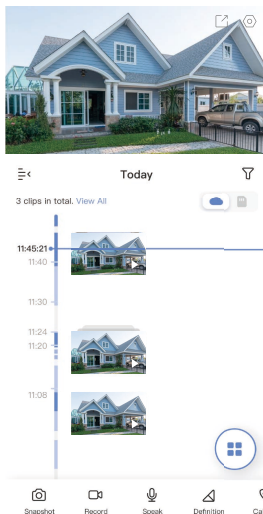


Wyświetlanie obrazu z urządzenia w aplikacji EZVIZ

1. Podgląd na żywo

i Wygląd aplikacji może być inny po aktualizacji wersji, dlatego należy korzystać z dokumentacji aplikacji zainstalowanej w telefonie.

Uruchom aplikację EZVIZ i naciśnij przycisk **Podgląd na żywo**, aby wyświetlać obraz i słuchać dźwięku z podglądu na żywo, wykonywać zdjęcia, nagrywać wideo i wybierać rozdzielczość wideo zależnie od potrzeb.




i Przesuń palec w lewo i w prawo na ekranie, aby wyświetlić więcej ikon.

Ikona	Opis
	Udostępni. Udostępnianie urządzenia.
	Ustawienia. Wyświetlanie lub zmiana ustawień urządzenia.
	Zdjęcie. Wykonanie zdjęcia.
	Nagrywaj. Ręczne rozpoczęcie/kończenie nagrywania.
	Komunikacja głosowa. Włączanie komunikacji głosowej.
	Rozdzielczość. Wybór rozdzielczości wideo Ultra HD, Hi-Def lub Standard.
	Dziennik połączeń. Wyświetlanie dzienników połączeń.
	Podział ekranu podglądu na żywo. Naciśnij, aby wybrać układ ekranu podglądu na żywo.

i Aby uzyskać więcej informacji, należy skorzystać z dokumentacji danego interfejsu.

2. Ustawienia

Na stronie Ustawienia można konfigurować ustawienia urządzenia.

Ustawienie	Opis
Nazwa	Naciśnięcie tego pola umożliwi edytowanie nazwy urządzenia.
Tryb roboczy	Tutaj możesz wybrać tryby pracy jednego rodzaju urządzeń.
Detekcja inteligentna	Wybór typu detekcji dla urządzenia.
Powiadamianie	Można zarządzać powiadamianiem o wiadomościach urządzenia i aplikacji EZVIZ.
Ustawienia audio	Kontrolowanie ustawień dźwięku urządzenia.
Ustawienia obrazu	Kontrolowanie ustawień obrazu urządzenia.
Ustawienia oświetlenia	Po wyłączeniu tej opcji wskaźnik urządzenia nie działa.  Wyjątki: Wskaźnik urządzenia działa podczas ładowania baterii urządzenia lub po wystąpieniu usterki urządzenia.
Bateria	W tym polu jest wyświetlany poziom naładowania baterii.
Lista nagrań	W tym polu jest wyświetlana pojemność karty microSD oraz ilość zajętego i wolnego miejsca na karcie. Można włączyć lub wyłączyć usługi chmurowe.
Ustawienia zabezpieczeń	Możesz szyfrować swoje filmy z użyciem hasła szyfrowania oraz dostosowywać obszar prywatny.
Ustawienia sieciowe	W tym polu są wyświetlane informacje o stanie połączenia.
Informacje o urządzeniu	Wyświetlanie informacji o urządzeniu.
Udostępnij urządzenie	Możesz udostępnić urządzenie członkom rodziny lub gościom.
Usuń urządzenie	Naciśnij, aby usunąć urządzenie z aplikacji EZVIZ.

Połączenia aplikacji EZVIZ

1. Korzystanie z asystenta Amazon Alexa

Ta procedura umożliwi sterowanie urządzeniami EZVIZ przy użyciu asystenta Amazon Alexa. W przypadku problemów z tą procedurą, zobacz **Rozwiązywanie problemów**.

Zanim rozpoczniesz, upewnij się, że spełnione są następujące warunki:

1. Urządzenia EZVIZ są połączone z aplikacją EZVIZ.
2. W aplikacji EZVIZ wyłącz opcję Kodowanie obrazu w zakładce Ustawienia urządzenia.
3. Dostępne jest urządzenie obsługujące asystenta Alexa, takie jak Echo Spot, Echo-Show, All-new Echo-Show, Fire TV (wszystkie generacje), moduł Fire TV (tylko druga generacja) lub telewizor inteligentny Fire TV Edition.
4. Aplikacja Amazon Alexa jest zainstalowana na urządzeniu inteligentnym i konto zostało utworzone.

Aby sterować urządzeniami EZVIZ przy użyciu asystenta Amazon Alexa:

1. Otwórz aplikację Alexa i wybierz pozycję „Umiejętności i gry” z menu.
2. Na ekranie „Umiejętności i gry” wyszukaj „EZVIZ”. Zostaną wyświetlone umiejętności EZVIZ.
3. Wybierz umiejętność urządzenia EZVIZ, a następnie dotknij **Włącz, aby używać**.
4. Wprowadź nazwę użytkownika EZVIZ i hasło, a następnie dotknij pozycji **Zaloguj się**.
5. Dotknij przycisku **Autoryzuj**, aby zezwolić asystentowi Alexa na dostęp do konta EZVIZ. Dzięki temu będzie on mógł sterować urządzeniami EZVIZ.
6. Zostanie wyświetlony komunikat, „Pomyślnie połączono EZVIZ”. Dotknij pozycji **Wykryj urządzenia**, aby umożliwić asystentowi Alexa znalezienie wszystkich urządzeń EZVIZ.
7. Wyświetl ponownie menu aplikacji Alexa, i wybierz pozycję Devices (Urządzenia), aby wyświetlić wszystkie swoje urządzenia EZVIZ.

Polecenia głosowe

Nowe urządzenie inteligentne można wykryć przy użyciu menu Smart Home (Dom inteligentny) aplikacji Alexa lub przy użyciu poleceń głosowych asystenta Alexa.

Po wykryciu urządzenia można sterować nim przy użyciu poleceń głosowych. Można wypowiadać proste polecenia głosowe dla asystenta Alexa.

- 1 Nazwę urządzenia (np. przykład „pokaż kamerę xxxx”) można zmienić w aplikacji EZVIZ. Jeżeli nazwa urządzenia zostanie zmieniona, należy wykryć urządzenie ponownie, aby zaktualizować jego nazwę.

Rozwiązywanie problemów

Co zrobić, jeżeli asystent Alexa nie może wykryć urządzenia?

Sprawdź, czy połączenie internetowe działa prawidłowo.

Ponownie uruchom urządzenie inteligentne i wykryj je w aplikacji Alexa.

Dlaczego w aplikacji Alexa jest wyświetlany stan urządzenia „Offline“?

Być może urządzenie zostało rozłączone z siecią. Ponownie uruchom urządzenie inteligentne i wykryj je w aplikacji Alexa.

Sprawdź, czy router jest połączony z Internetem, i spróbuj ponownie.

- 1 Aby dowiedzieć się, w których krajach dostępny jest asystent Amazon Alexa, skorzystaj z oficjalnej witryny internetowej Amazon Alexa.

2. Korzystanie z asystenta Google Assistant

Asystent Google Assistant umożliwia uaktywnianie urządzenia EZVIZ i wyświetlanie podglądu na żywo przy użyciu poleceń głosowych.

Upewnij się, że spełnione są następujące warunki:

1. Aplikacja EZVIZ jest uruchomiona.
2. W aplikacji EZVIZ wyłącz opcję Kodowanie obrazu i włącz opcję Dźwięk w zakładce Ustawienia urządzenia.
3. Telewizor z podłączonym sprawnym urządzeniem Chromecast.
4. Aplikacja Google Assistant na telefonie.

Aby rozpocząć, wykonaj poniższe kroki:

1. Skonfiguruj urządzenie EZVIZ i upewnij się, że współpracuje ono prawidłowo z aplikacją.
2. Pobierz aplikację Google Home z witryny internetowej App Store lub Google Play Store™ i zaloguj się do konta Google.
3. Na ekranie Myhome w lewym górnym rogu dotknij pozycji „+”, a następnie z menu wybierz pozycję „Skonfiguruj urządzenie”, aby przejść do interfejsu konfiguracji.
4. Dotknij pozycji „Obsługiwane przez Google” i wyszukaj „EZVIZ”. Zostaną wyświetlone umiejętności „EZVIZ”.
5. Wprowadź nazwę użytkownika EZVIZ i hasło, a następnie dotknij pozycji **Zaloguj się**.
6. Dotknij przycisku **Autoryzuj**, aby zezwolić asystentowi Google na dostęp do konta EZVIZ. Dzięki temu będzie on mógł sterować urządzeniami EZVIZ.
7. Dotknij pozycji „**Powrót do aplikacji**”.
8. Wykonaj powyższe kroki, aby zakończyć autoryzację. Po zakończeniu synchronizacji, usługa EZVIZ zostanie wyświetlona na liście usług. Aby wyświetlić listę zgodnych urządzeń na koncie EZVIZ, dotknij ikony usługi EZVIZ.
9. Teraz wypróbuj kilka poleceń. Użyj nazwy kamery utworzonej podczas konfiguracji systemu.

Użytkownicy mogą zarządzać urządzeniami pojedynczo lub grupowo. Dodanie urządzenia do pomieszczenia pozwala użytkownikom jednocześnie sterować grupą urządzeń w tym samym czasie za pomocą jednego polecenia.

Więcej informacji można znaleźć na poniższej stronie:

<https://support.google.com/googlehome/answer/7029485?co=GENIE.Platform%3DAndroid&hl=en>

- 1 Aby uzyskać więcej informacji dotyczących urządzenia, skorzystaj z witryny internetowej www.ezviz.com/pl.

Inicjatywy dotyczące korzystania z produktów wideo

Dziękujemy za wybranie produktów EZVIZ.

Technologia wpływa na każdy aspekt naszego życia. Będąc firmą działającą w branży zaawansowanych technologii, jesteśmy coraz bardziej świadomi roli, jaką technologia odgrywa w zwiększaniu efektywności biznesowej i podwyższaniu poziomu jakości życia, ale jednocześnie potencjalnych szkód wynikających z jej niewłaściwego wykorzystania. Na przykład produkty wideo mogą rejestrować rzeczywiste, kompletne i wyraźne obrazy. Zapewnia to wysoką wartość retrospektywną i dokumentowanie faktów w czasie rzeczywistym. Może to jednak także prowadzić do naruszenia uzasadnionych praw i interesów osób trzecich w przypadku niewłaściwego rozpowszechniania, wykorzystywania i/lub przetwarzania danych wideo. Kierując się filozofią „Technologia dla dobra”, firma EZVIZ wymaga, aby każdy użytkownik technologii i produktów wideo przestrzegał wszystkich obowiązujących praw i przepisów, a także przyjętych zasad etycznych, dążąc do wspólnego tworzenia lepszej społeczności.

Prosimy o uważne zapoznanie się z poniższymi inicjatywami:

1. Każdy człowiek ma uzasadnione prawo do prywatności, a instalacja produktów wideo nie powinna naruszać tego prawa. W związku z tym, instalując produkty wideo w miejscach publicznych, należy w rozsądny i skuteczny sposób przekazać stosowne ostrzeżenie oraz wyjaśnić zakres monitorowania. W przypadku obszarów niepublicznych należy ocenić prawa i interesy stron trzecich podczas instalacji produktów wideo, w tym – między innymi – instalowanie produktów wideo dopiero po uzyskaniu zgody zainteresowanych stron oraz nieinstalowanie produktów wideo w sposób mający na celu ich ukrycie.

2. Urządzenia wideo są używane do rejestrowania rzeczywistych działań w określonym czasie i miejscu oraz w określonych warunkach. Użytkownik powinien więc najpierw rozważyć swoje prawa w danym kontekście, aby zapobiec naruszeniu wizerunku, prywatności lub innych praw stron trzecich.

3. Podczas korzystania z urządzeń wideo generowane są dane wideo pochodzące z rzeczywistych scen, łącznie z dużą ilością informacji biometrycznych (takich jak zdjęcia twarzy), które mogą być dalej wykorzystane lub przetwarzane. Urządzenia wideo nie mogą rozpoznać legalnego lub nielegalnego wykorzystania danych wyłącznie na podstawie rejestrowanych przez nie obrazów. Rezultat wykorzystania danych jest zależny od sposobu i celu ich wykorzystania przez administratorów danych. Administratorzy danych powinni więc przestrzegać nie tylko obowiązujących przepisów, rozporządzeń i innych wymagań normatywnych, ale także norm międzynarodowych, zasad moralności społecznej, dobrych obyczajów, powszechnych praktyk i innych opcjonalnych wymagań oraz szanować prywatność, wizerunek, inne prawa i interesy osób.

4. Podczas przetwarzania danych wideo, które są stale generowane przez urządzenia wideo, należy uwzględniać prawa, wartości i inne wymagania zainteresowanych stron. Bezpieczeństwo urządzeń i danych jest więc bardzo ważne. Każdy użytkownik końcowy i administrator danych powinien stosować uzasadnione i niezbędne środki umożliwiające ochronę danych i zapobieganie ich nieautoryzowanemu lub niewłaściwemu ujawnieniu albo niewłaściwemu wykorzystaniu, takie jak kontrola dostępu, wybór odpowiedniego środowiska sieciowego (Internet lub intranet), z którym są podłączone urządzenia wideo i nieustanna optymalizacja zabezpieczeń sieci.

5. Urządzenia wideo wniosły ogromny wkład w poprawę bezpieczeństwa społecznego na całym świecie i wierzymy, że będą one również odgrywać ważną rolę w wielu aspektach życia społecznego. Wszelkie nadużycia urządzeń wideo, powodujące naruszenie praw człowieka lub związane z działalnością przestępczą, są sprzeczne z podstawowym celem innowacji technologicznych i opracowania nowych urządzeń. Każdy użytkownik powinien więc wdrożyć mechanizm oceny i monitoringu, gwarantujący właściwe i rozważne użytkowanie jego produktów w dobrej wierze.